

ชื่อโครงการ	โครงการเหมืองแร่ดินอุตสาหกรรมชนิดดินซีเมนต์ โดยวิธีเหมืองหาค่าขอประทานบัตรที่ 8/2551
สถานที่ตั้ง	หมู่ที่ 6 ตำบลโคกไทย อำเภอสรีมโหสถ จังหวัดปราจีนบุรี
ชื่อเจ้าของโครงการ	บริษัท ปูนซีเมนต์เอเชีย จำกัด (มหาชน)
สถานที่ติดต่อ	หมู่ที่ 6 ตำบลโคกไทย อำเภอสรีมโหสถ จังหวัดปราจีนบุรี
จัดทำโดย	บริษัท เทคนิคสิ่งแวดล้อมไทย จำกัด

โครงการได้รับความเห็นชอบในรายงานการประเมินผลกระทบสิ่งแวดล้อม

หนังสือเห็นชอบเลขที่ ทส 1009.2/4897 ลงวันที่ 30 พฤษภาคม 2554

โครงการได้นำเสนอรายงานผลการปฏิบัติตามมาตรการฯ ครึ่งสุดท้าย

ซึ่งเป็นรายงานฉบับเดือนมกราคม-มิถุนายน 2567 นำส่งให้กับหน่วยงานอนุญาตของโครงการ ได้แก่ กรมอุตสาหกรรมพื้นฐานและการเหมืองแร่ เมื่อวันที่ 24 กรกฎาคม 2567 ตามเอกสารเลขที่ รง. 045-2/67



1.1 ความเป็นมาของโครงการ

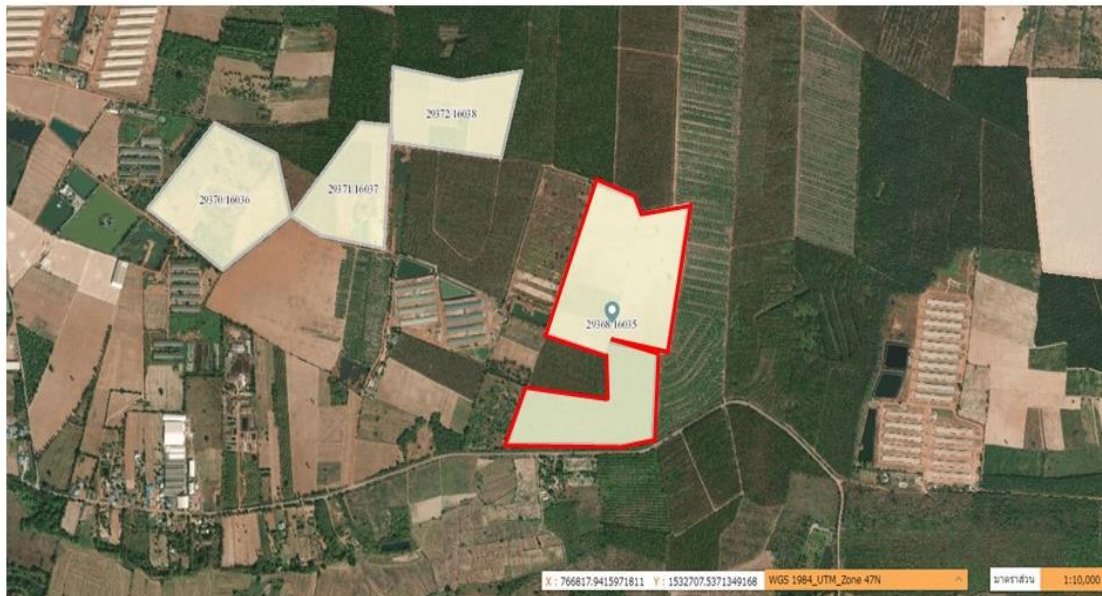
บริษัท ปูนซีเมนต์เอเชีย จำกัด (มหาชน) มีพื้นที่ประทานบัตรทำเหมืองแร่ดินอุตสาหกรรมชนิดดินซีเมนต์ ที่ได้รับอนุญาตประทานบัตรจากกรมอุตสาหกรรมพื้นฐานและการเหมืองแร่ และได้จดทะเบียนเป็นคำขอประทานบัตรที่ 8/2551 ซึ่งมีหลักหมายเลขเขตเหมืองแร่ที่ 29368 เนื้อที่ทั้งหมด 148-1-13 ไร่ ได้รับความเห็นชอบในรายงานการประเมินผลกระทบสิ่งแวดล้อม (EIA) จากสำนักงานนโยบายและแผนทรัพยากรธรรมชาติและสิ่งแวดล้อม (สผ.) ตามหนังสือเลขที่ ทส 1009.2/4897 ลงวันที่ 30 พฤษภาคม 2554 โดยโครงการต้องปฏิบัติตามมาตรการป้องกันและแก้ไขผลกระทบสิ่งแวดล้อม และมาตรการติดตามตรวจสอบผลกระทบสิ่งแวดล้อมที่กำหนดไว้อย่างเคร่งครัด ทั้งนี้โครงการได้รับได้รับอนุญาตประทานบัตร ในวันที่ 17 กรกฎาคม 2556 โดยมีอายุประทานบัตร 15 ปี และวันที่หมดอายุ 16 กรกฎาคม 2571 (ข้อมูลจากกรมอุตสาหกรรมพื้นฐานและการเหมืองแร่) ซึ่งโครงการยังไม่มีดำเนินการกิจกรรมการทำเหมืองภายในพื้นที่ที่ได้รับอนุญาตประทานบัตรแต่อย่างใด ตั้งแต่ภายหลังจากที่ได้รับอนุญาตจนถึงปัจจุบัน (เดือนกรกฎาคม-ธันวาคม 2567) โครงการได้ขออนุญาตหยุดการทำเหมืองไว้ชั่วคราวต่อกรมอุตสาหกรรมพื้นฐานและการเหมืองแร่

ดังนั้น เพื่อตระหนักถึงการดำเนินงานด้านสิ่งแวดล้อม บริษัท ปูนซีเมนต์เอเชีย จำกัด (มหาชน) จึงมอบหมายให้ บริษัท เทคนิคสิ่งแวดล้อมไทย จำกัด ซึ่งเป็นนิติบุคคลและห้องปฏิบัติการวิเคราะห์คุณภาพสิ่งแวดล้อมที่ขึ้นทะเบียนกับกรมโรงงานอุตสาหกรรมกระทรวงอุตสาหกรรม ทะเบียนเลขที่ ว-236 และได้รับรองมาตรฐานสากล มอก. 17025 : 2017 จากสำนักงานมาตรฐานผลิตภัณฑ์อุตสาหกรรม เป็นผู้ดำเนินการติดตามตรวจสอบผลกระทบสิ่งแวดล้อม และจัดทำรายงานผลการปฏิบัติตามมาตรการป้องกันและแก้ไขผลกระทบสิ่งแวดล้อม และมาตรการติดตามตรวจสอบผลกระทบสิ่งแวดล้อมของโครงการเหมืองแร่ดินอุตสาหกรรมชนิดดินซีเมนต์ โดยวิธีเหมืองหาคำขอประทานบัตรที่ 8/2551 ของบริษัท ปูนซีเมนต์เอเชีย จำกัด (มหาชน) เพื่อเสนอต่อหน่วยงานที่เกี่ยวข้องทุก 6 เดือน สำหรับรายงานฉบับนี้เป็นรายงานฉบับที่ 2 ประจำปี 2567 (ระหว่างเดือนกรกฎาคม-ธันวาคม 2567)

1.2 ที่ตั้งโครงการ

โครงการเหมืองแร่ดินอุตสาหกรรมชนิดดินซีเมนต์ พื้นที่คำขอประทานบัตรที่ 8/2551 (เลขประทานบัตร 29368/16035) ตั้งอยู่หมู่ที่ 6 ตำบลโคกไทย อำเภอสว่างโฮง จังหวัดปราจีนบุรี (ดังรูปที่ 1.2-1) รวมพื้นที่ทั้งหมด 148-1-13 ไร่ และแสดงผังโครงการ ดังรูปที่ 1.2-2 โดยพื้นที่ที่ต้องทำการฟื้นฟู แบ่งเป็น 3 บริเวณ ได้แก่

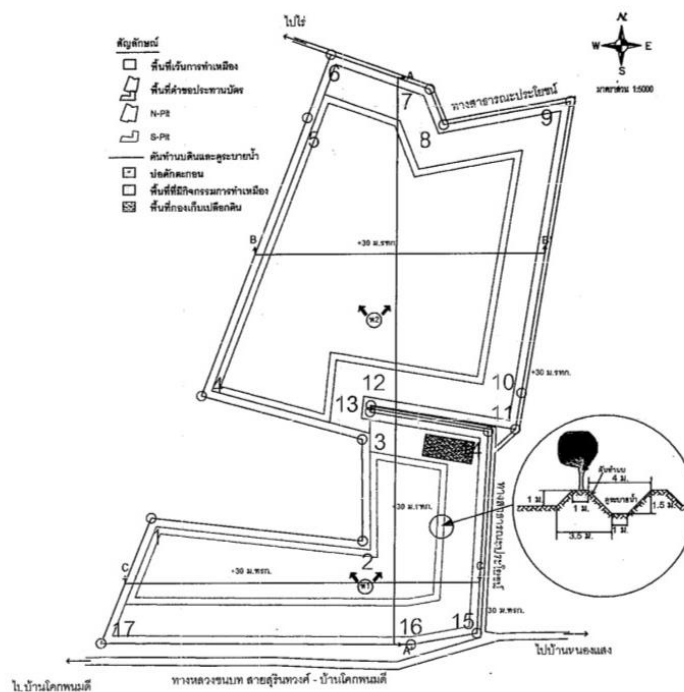
- 1) พื้นที่ที่ไม่เกี่ยวข้องกับการทำเหมือง ได้แก่ พื้นที่ละเว้นการทำเหมืองจากแนวพื้นที่โครงการประมาณ 64 ไร่
- 2) พื้นที่ที่ใช้ทำเหมือง เนื้อที่ประมาณ 85 ไร่ ซึ่งเมื่อสิ้นสุดการทำเหมืองจะมีสภาพเป็นบ่อเหมืองด้านทิศเหนือ เนื้อที่ประมาณ 63.5 ไร่ และบ่อเหมืองด้านทิศใต้ เนื้อที่ประมาณ 21.5 ไร่ ลึกประมาณ 5.5 เมตร
- 3) พื้นที่รองรับกิจกรรมต่อเนื่องจากการทำเหมือง



พื้นที่คำขอประทานบัตรที่ 8/2551

ที่มา : กรมอุตสาหกรรมพื้นฐานและการเหมืองแร่, 2560

รูปที่ 1.2-1 ที่ตั้งโครงการ



ที่มา : รายงานการประเมินผลกระทบสิ่งแวดล้อม โครงการเหมืองแร่ดินอุตสาหกรรมชนิดดินซีเมนต์ โดยวิธีเหมืองหาคำขอประทานบัตรที่ 8/2551

รูปที่ 1.2-2 ผังโครงการ

1.3 รายละเอียดโครงการโดยสังเขป

1.3.1 วิธีการทำเหมือง

พื้นที่โครงการแปลงนี้ มีการทำบ่อเหมือง 2 บ่อ ประกอบด้วยบ่อเหมืองด้านทิศเหนือ และบ่อเหมืองด้านทิศใต้ ในลักษณะการทำเหมืองหาคำขอและเดินหน้าเหมืองในลักษณะชั้นบันได 2 ชั้น จนกระทั่งสิ้นสุดโครงการในปีที่ 15 จะมีลักษณะเป็นบ่อเหมืองลึกประมาณ 5.5 เมตร

1.3.2 การทำเหมือง

1) แผนการทำเหมือง

โครงการได้รับอนุญาตประทานบัตร ในวันที่ 17 กรกฎาคม 2556 โดยมีอายุประทานบัตร 15 ปี และวันที่หมดอายุ 16 กรกฎาคม 2571 ซึ่งโครงการยังไม่มีมีการดำเนินกิจกรรมการทำเหมืองภายในพื้นที่ที่ได้รับอนุญาตประทานบัตรแต่อย่างใด ตั้งแต่ภายหลังจากที่ได้รับอนุญาตจนถึงปัจจุบัน (เดือนกรกฎาคม-ธันวาคม 2567) และโครงการได้ขออนุญาตหยุดการทำเหมืองไว้ชั่วคราวต่อกรมอุตสาหกรรมพื้นฐานและการเหมืองแร่

2) งานลำเลียงแร่ / การแต่งแร่ / การโม่บดย่อยหิน

แร่ดินจากการขุดตักจากหน้าเหมืองโดยใช้รถขุดแบ็คโฮ (Back hoe) ทำการตักแร่ใส่รถบรรทุกเทท้ายสลิปเปอร์ (Dump Truck) จะถูกขนส่งลำเลียงไปยังโรงงานของบริษัทฯ (จังหวัดสระบุรี) เพื่อเข้ากระบวนการผลิตของบริษัทฯ ซึ่งอยู่นอกเขตประทานบัตร ห่างจากพื้นที่เหมืองแร่ประมาณ 140 กิโลเมตร โดยลำเลียงขนส่งในช่วงเวลา 09:00 - 12:00 น. การทำเหมืองในพื้นที่โครงการแปลงนี้ไม่มีการใช้วัตถุระเบิด ตลอดจนไม่มีการใช้น้ำในการทำเหมืองแต่อย่างใด และก่อนการขนแร่ดินออกนอกเขตพื้นที่โครงการ จะขออนุญาตจากกรมอุตสาหกรรมพื้นฐานและการเหมืองแร่ประจำท้องที่ (จังหวัดปราจีนบุรี) เพื่อชำระค่าภาคหลวงแร่ หลังจากนั้นจึงดำเนินการขนส่งแร่ไปบดย่อยต่อไป

1.3.3 การจัดการเปลือกดิน เศษหิน และมูลดินทราย

เนื่องจากเปลือกดินในบริเวณพื้นที่โครงการ สามารถนำมาผสมใช้ในกระบวนการผลิตได้ทั้งหมด จึงไม่มีการเก็บกองเปลือกดิน และจะนำไปใช้ในการทำถนนภายในโครงการ คั่นทำนบดินโดยรอบโครงการ และปลูกต้นไม้

1.3.4 การระบายน้ำจากการทำเหมือง

เนื่องจากไม่มีการใช้น้ำในการทำเหมือง ดังนั้นวิธีการระบายน้ำจากหน้าเหมืองจึงเป็นการระบายน้ำของน้ำที่ไหลบ่าหน้าดินในฤดูฝน เพื่อป้องกันน้ำป่าท่วมเข้าไปในบ่อ ซึ่งอาจกัดเซาะให้เกิดการพังทลายของบ่อดินได้ ทางโครงการได้จัดทำคันดินขนาดใหญ่ เพื่อกันไม่ให้น้ำจากภายนอกไหลเข้าสู่บ่อเหมือง และป้องกันน้ำจากบ่อเหมืองไหลออกนอกโครงการ และทำแนวร่องระบายน้ำรับน้ำจากพื้นที่ทำเหมืองให้ไหลมาตามร่องระบายน้ำที่จัดสร้างขึ้น ทั้งบริเวณพื้นที่หน้าเหมือง และข้างถนนขนส่งภายในโครงการ โดยน้ำที่ไหลมาตามร่องระบายน้ำจะระบายสู่บ่อดักตะกอน (Sump) ภายในพื้นที่ประทานบัตร เพื่อดักตะกอน และเป็นการเก็บกักน้ำไว้ใช้รดน้ำดับฝุ่นตามถนนขนส่งภายในโครงการ

1.3.5 เครื่องจักรและบุคลากร

กรณีที่มีการจัดทำเหมืองบุคลากรทั้งหมดประกอบด้วยพนักงานและคนงาน โดยประมาณ 10 คน สำหรับเครื่องจักรที่ใช้ในการทำเหมือง ประกอบด้วย รถขุด Back Hoe และรถบรรทุกแร่

1.3.6 สภาพการดำเนินงานในปัจจุบัน

ปัจจุบัน (ระหว่างเดือนกรกฎาคม-ธันวาคม 2567) โครงการได้ขออนุญาตหยุดการทำเหมืองไว้ชั่วคราว จึงทำให้ไม่มีการผลิตแร่ดิน แสดงดังตารางที่ 1.3-1

ตารางที่ 1.3-1 อัตราการผลิตแร่ดินของโครงการ ระหว่างเดือนกรกฎาคม-ธันวาคม 2567

เดือน	ปริมาณแร่ที่ผลิตได้ (เมตริกตัน)
กรกฎาคม	0
สิงหาคม	0
กันยายน	0
ตุลาคม	0
พฤศจิกายน	0
ธันวาคม	0
รวม	0

ที่มา : บริษัท ปูนซีเมนต์เอเชีย จำกัด (มหาชน), (ณ. เดือนธันวาคม 2567)

1.4 แผนงานการติดตามตรวจสอบผลกระทบสิ่งแวดล้อม

ตารางที่ 1.4-1 แผนงานการติดตามตรวจสอบผลกระทบสิ่งแวดล้อม โครงการเหมืองแร่ดินอุตสาหกรรมชนิดดินซีเมนต์ โดยวิธีเหมืองหาคำขอประทานบัตรที่ 8/2551 ของ บริษัท ปูนซีเมนต์เอเชีย จำกัด (มหาชน) ประจำปี 2567

รายละเอียด	ดัชนีการตรวจวัด	ความถี่	ช่วงเวลาทำการตรวจวัด (พ.ศ. 2567)											
			ม.ค.	ก.พ.	มี.ค.	เม.ย.	พ.ค.	มิ.ย.	ก.ค.	ส.ค.	ก.ย.	ต.ค.	พ.ย.	ธ.ค.
1. คุณภาพน้ำ - บ่อดักตะกอน 2 บ่อ	- ความเป็นกรด-ด่าง (pH) - ความขุ่น (Turbidity) - ปริมาณตะกอนแขวนลอยทั้งหมด (Total Suspended Solid) - ปริมาณตะกอนละลายทั้งหมด (Total Dissolved Solids) - ความกระด้างทั้งหมด (Total Hardness) - ซัลเฟต (Sulfate) - เหล็กทั้งหมด (Total Iron) - สารหนู (As) - แคดเมียม (Cd) - ตะกั่ว (Pb) - แมงกานีส (Mn) -ปรอท (Hg)	- ปีละ 2 ครั้ง ในช่วงเดือนเมษายนและ ในช่วงเดือนตุลาคม				X						X		

หมายเหตุ x : ไม่สามารถดำเนินการตรวจวัดคุณภาพสิ่งแวดล้อม เนื่องจากไม่มีบ่อดักตะกอนตลอดจนการดำเนินกิจกรรมใดๆ ภายในเหมือง

ตารางที่ 1.4-1 (ต่อ) แผนงานการติดตามตรวจสอบผลกระทบสิ่งแวดล้อม โครงการเหมืองแร่ดินอุตสาหกรรมชนิดดินซีเมนต์ โดยวิธีเหมืองหาคำขอประทานบัตรที่ 8/2551 ของ บริษัท ปูนซีเมนต์เอเชีย จำกัด (มหาชน) ประจำปี 2567

รายละเอียด	ดัชนีการตรวจวัด	ความถี่	ช่วงเวลาทำการตรวจวัด (พ.ศ. 2567)											
			ม.ค.	ก.พ.	มี.ค.	เม.ย.	พ.ค.	มิ.ย.	ก.ค.	ส.ค.	ก.ย.	ต.ค.	พ.ย.	ธ.ค.
1. คุณภาพน้ำ (ต่อ) - บ่อน้ำต้นบ้านหนองแสง	- ระดับความลึกของน้ำ ในบ่อน้ำต้น	- ปีละ 2 ครั้ง ในช่วงเดือน เมษายนและ ในช่วงเดือน ตุลาคม					●*					●		

หมายเหตุ : ● ดำเนินการตรวจวัดตามแผนที่กำหนด

* โครงการไม่ได้ดำเนินการตรวจวัดตามความถี่ในช่วงที่มาตรการกำหนด เนื่องจากอยู่ระหว่างการจัดจ้างบริษัทที่ปรึกษา

ตารางที่ 1.4-1 (ต่อ) แผนงานการติดตามตรวจสอบผลกระทบสิ่งแวดล้อม โครงการเหมืองแร่ดินอุตสาหกรรมชนิดดินซีเมนต์ โดยวิธีเหมืองหาค่าขอประทานบัตรที่ 8/2551 ของ บริษัท ปูนซีเมนต์เอเชีย จำกัด (มหาชน) ประจำปี 2567

รายละเอียด	ดัชนีการตรวจวัด	ความถี่	ช่วงเวลาทำการตรวจวัด (พ.ศ. 2567)											
			ม.ค.	ก.พ.	มี.ค.	เม.ย.	พ.ค.	มิ.ย.	ก.ค.	ส.ค.	ก.ย.	ต.ค.	พ.ย.	ธ.ค.
3. คุณภาพอากาศในบรรยากาศ จำนวน 3 สถานี ได้แก่ - วัดโคกพนมดี - บ้านหนองแสง - บ้านหนองเรือ	- ฝุ่นละอองรวม (TSP)	- ปีละ 2 ครั้ง (3 วันต่อเนื่อง) ในช่วงเดือนเมษายนและในช่วงเดือนตุลาคม					●*					●		
4. ระดับเสียงในบรรยากาศ จำนวน 3 สถานี ได้แก่ - วัดโคกพนมดี - บ้านหนองแสง - บ้านหนองเรือ	- ระดับเสียงเฉลี่ย 24 ชั่วโมง (Leq 24 hr) - ระดับเสียงสูงสุด (Lmax)	- ปีละ 2 ครั้ง (3 วันต่อเนื่อง) ในช่วงเดือนเมษายนและในช่วงเดือนตุลาคม					●*					●		

หมายเหตุ : ● ดำเนินการตรวจวัดตามแผนที่กำหนด

* โครงการไม่ได้ดำเนินการตรวจวัดตามความถี่ในช่วงที่มาตรการกำหนด เนื่องจากอยู่ระหว่างการจัดจ้างบริษัทที่ปรึกษา